

# Content Registration

**Content Registration (Registro de contenidos) permite a los miembros registrar y actualizar metadatos por medio de interfaces humanas o automatizadas.**

Los miembros de Crossref registran su contenido con nosotros para hacerlo visible. Esto lo consiguen enviándonos una información llamada metadatos. Los metadatos incluyen información como fechas, títulos, autores, afiliaciones, patrocinadores y ubicación online. También incluyen identificadores digitales de objetos (DOI, por sus siglas en inglés) persistentes que permanecen con el trabajo, aunque este cambie de ubicación o editor.

Al registrar contenido, nuestros miembros hacen que esté disponible para numerosos sistemas y organizaciones que, juntos, ayudan al reconocimiento y a las citaciones del trabajo, a informar sobre el impacto del patrocinio, a registrar la actividad y a realizar un seguimiento de los resultados.

Los miembros mantienen sus metadatos a largo plazo informándonos si el contenido se ha movido a otro sitio web o actualizando la información con el paso del tiempo. Esto aumenta las probabilidades de que el contenido se encuentre, se cite, se vincule en otros trabajos, se incluya en evaluaciones y se use en los trabajos de otros investigadores. Esto se debe a que la investigación académica y profesional tiene un mayor alcance si se conecta a los millones de artículos en la red.

**Así es la infraestructura de Crossref. No puede verla, pero los investigadores y la investigación a nivel mundial confían en ella.**

## Forma de depósito de los metadatos

Normalmente, los metadatos tienen un formato XML. Los miembros pueden depositar los metadatos por sí mismos o a través de agentes en su nombre. Estos depósitos pueden ser de cualquier tamaño y se pueden registrar manualmente (a través de nuestra herramienta Metadata Manager, por ejemplo) o de forma automatizada (p. ej., HTTPS POST). Es importante señalar que, aunque recogemos, conservamos y posibilitamos el acceso a los metadatos a la comunidad académica, no corregimos, editamos ni cambiamos los metadatos enviados.

## Acerca del tipo de contenidos

Almacenamos metadatos y DOI de muchos tipos de contenidos relacionados con investigaciones, por ejemplo:

- Revistas y artículos de revistas.
- Libros, capítulos y obras de referencia.
- Disertaciones: incluye disertaciones y tesis únicas (no se incluyen colecciones).
- Pre-prints: como “contenido publicado” aceptamos pre-prints, impresiones electrónicas, documentos de trabajo e informes, entre otros tipos de contenidos que ya han visto la luz pero que aún no se han publicado de forma oficial.
- Documentos pendientes de publicación: obras aceptadas pero que no se han publicado aún.
- Revisiones por pares: reseñas, informes o comentarios sobre un artículo asociado.
- Actas de congresos.
- Informes/Documentos de trabajo.
- Conjuntos de datos: incluye registros de base de datos o colecciones.
- Componentes: normalmente se refiere a partes de un trabajo, como ilustraciones, tablas, y materiales complementarios para un artículo de revista o capítulo de un libro.

## Tipos de relaciones que se pueden establecer mediante los metadatos

|                         |                      |                            |
|-------------------------|----------------------|----------------------------|
| continúa                | es-traducción-de     | es-revisión-de             |
| tiene-revisión          | tiene-parte          | es-versión-de              |
| está-continuado-por     | tiene-versión        | tiene-material-relacionado |
| está-referenciado-por   | es-idéntico-a        | es-base-de                 |
| está-complementado-por  | es-sustituido-por    | es-pre-print-de            |
| tiene-comentario        | es-forma-variante-de | es-complementario-a        |
| tiene-traducción        | tiene-preimpresión   | referencias                |
| es-base-de-datos-para   | está-basado-en       |                            |
| es-material-relacionado | es-parte-de          |                            |

### Primeros pasos

Cada miembro nuevo recibe un prefijo de DOI (o varios, si patrocinan a otros miembros). Con él, los miembros (o sus proveedores de servicios) crean DOI añadiendo su sufijo único (prefijo + sufijo = DOI).

#### Ejemplo:

<https://doi.org/10.5468/ogs.2016.59.1.1>

El diagrama muestra la URL <https://doi.org/10.5468/ogs.2016.59.1.1> con tres partes resaltadas por arcos de color: un arco rojo bajo 'https://doi.org/' etiquetado como 'Directorio DOI', un arco azul bajo '10.5468/' etiquetado como 'Prefijo', y un arco amarillo bajo 'ogs.2016.59.1.1' etiquetado como 'Sufijo'.

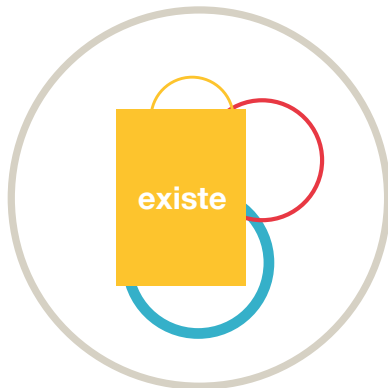
Los miembros preparan el depósito reuniendo todos los metadatos asociados con el contenido, incluidos los DOI y las direcciones URL donde se encuentra el contenido, y lo registran con Crossref. Cuando se procesa, el DOI se publica y se puede hacer clic en él. Los metadatos están disponibles para su uso en los sistemas de comunicación académica.

### Práctica recomendada

Los miembros deben asegurarse en todo momento de que los DOI asignados a su contenido conducen a una página que contenga información bibliográfica completa (incluido el identificador) y son responsables de la actualización y el mantenimiento de la exactitud de estas páginas. Los DOI deben tener siempre un hipervínculo y encontrarse en una ubicación y formato que cumplan con nuestras directrices de visualización (puede encontrarlas en [www.crossref.org/display-guidelines](http://www.crossref.org/display-guidelines)).

Para posibilitar el descubrimiento del contenido (y para obtener el mayor beneficio de su membresía de Crossref) los miembros deben depositar el máximo posible de metadatos. Unos metadatos completos incluyen información como el título de la revista, el autor del artículo, la fecha de publicación, el número de páginas, el ISSN, las referencias, los resúmenes, los ORCID iD, la información sobre el patrocinio, los números de ensayos clínicos y la información de licencia, entre otros.

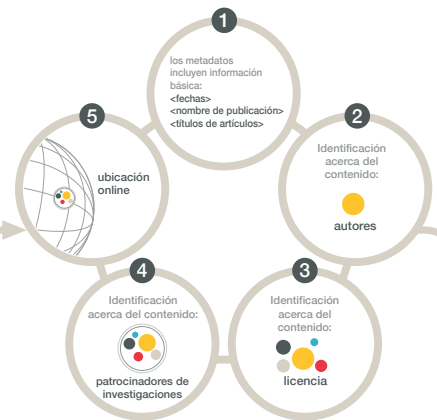
# Funcionamiento de Content Registration



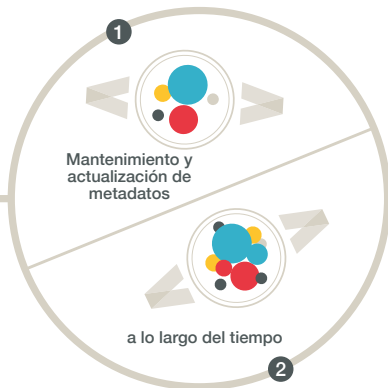
Los editores registran contenido con Crossref para hacerlo visible.



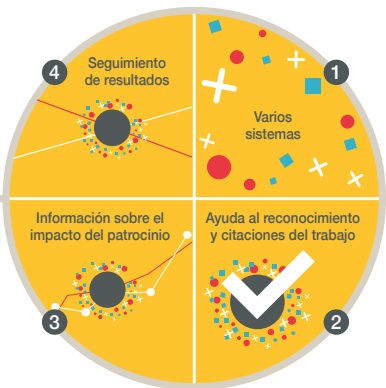
La información que los editores nos envían sobre el contenido se llama metadatos.



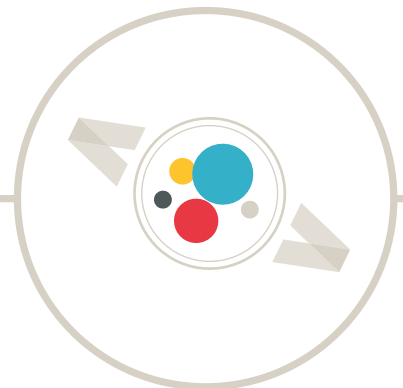
Los metadatos incluyen información básica, como fechas, nombre de publicación, títulos de artículos e identifican a los autores, la licencia, los patrocinadores de la investigación y la ubicación online del contenido.



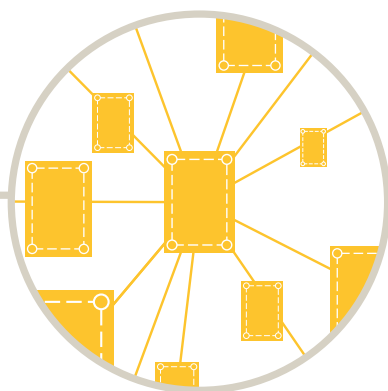
Los editores mantienen y actualizan sus metadatos a largo plazo informándonos si el contenido se ha movido a otro sitio web e incluyendo más información con el paso del tiempo.



Estos metadatos se usan en numerosos sistemas y organizaciones que, juntos, ayudan al reconocimiento a las citas del trabajo, a informar sobre el impacto del patrocinio y a realizar un seguimiento de resultados y de la actividad.



También incluyen identificadores persistentes (DOI) que permanecen con el trabajo, aunque este cambie de ubicación.



De esta forma se aumentan las posibilidades de que el contenido se encuentre, se cite, se vincule en otros trabajos y de que otros investigadores puedan usarlo.



Así es la infraestructura de Crossref. No puede verla, pero los investigadores y la investigación confían en ella.

